

DE CASA EN CASA

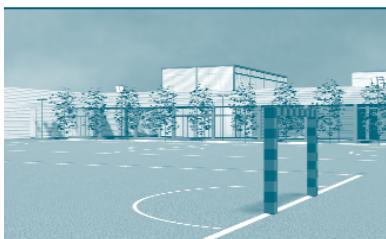
PERIÒDIC LOCAL DE PICANYA

II ÈPOCA, ANY X, NÚM. 53, DESEMBRE 2000-GENER 2001

www.ajuntament.picanya.org/decasaencasa

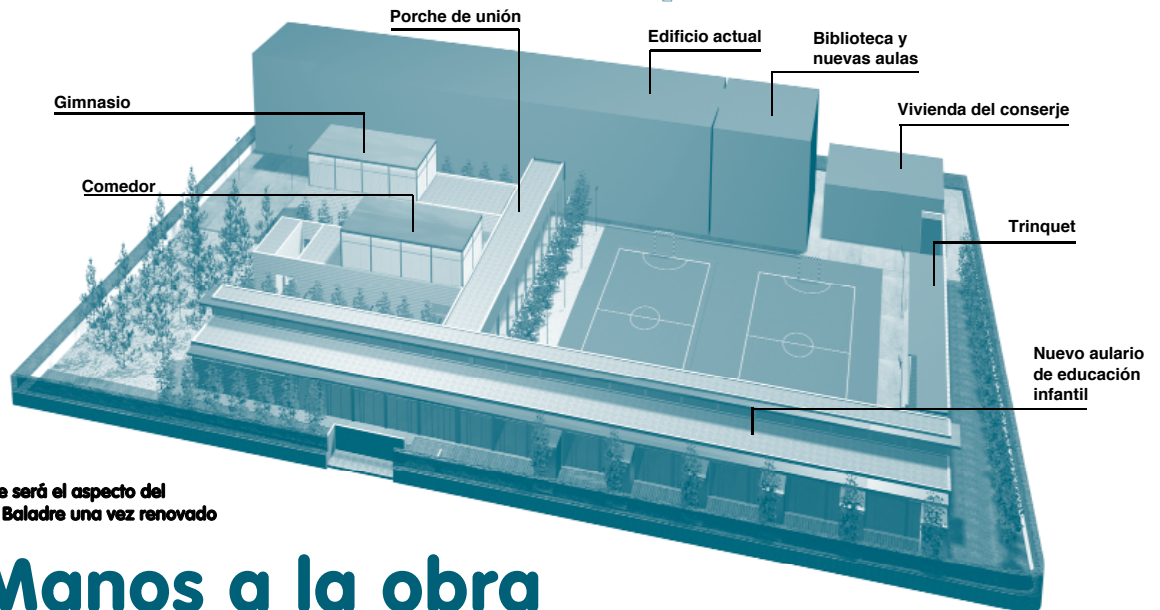
En un periodo breve de tiempo comenzarán las obras que acabarán por dibujar a Picanya como pionera en la adaptación completa de la reforma que exige la LOGSE para sus edificios. La adecuación del colegio público Baladre es el último para transformar dicho proyecto en una realidad. Según los planes establecidos las obras de la reforma podrían iniciarse en pocos meses.

Esta reforma nace promovida por el Ayuntamiento de Picanya en colaboración con la Conselleria de Cultura, Educación y Ciencia de acuerdo



Vista del patio, al fondo el nuevo comedor

con el Convenio suscrito entre ambas, aprobado en el pleno del Ayuntamiento en Julio del pasado año 2000.



Este será el aspecto del CP Baladre una vez renovado

Manos a la obra

La reforma del colegio Baladre está a punto de iniciarse: un proyecto en el que sorprenderá la innovación de algunas de las ideas aplicadas a las nuevas instalaciones

El objeto de este proyecto de reforma es completar las instalaciones existentes en el actual centro público y adaptarlo a la LOGSE. Una adaptación que recomienda un perfil docente de 6 unidades de educación infantil y 12 unidades de educación primaria, según el programa funcional aportado por los servicios técnicos de la Conselleria.

Después de realizar un exhaustivo estudio y tras establecer las necesidades que requiere la homologación de la reforma, el proyecto se dividirá principalmente en dos fases: Una primera fase, de vital importancia y en la que se llevarán a cabo la mayor parte de las obras y la construcción de las nuevas instalaciones. Por tanto también será la fase que contará con un margen mayor de tiempo para su finalización. En esta primera

fase se incluirá la demolición del pabellón existente, así como también de los vallados provisionales, y otros elementos de la urbanización interior que deben modificarse.

Por otro lado se procederá a la construcción del aula de 6 unidades de infantil. La edificación del módulo de gimnasio-vestuarios y también la del módulo de comedor y cocina, así como la ejecución de los porches, que unirán ambas edificaciones descritas ya.

Para esta primera fase se ha reservado también la construcción de la nueva vivienda del conserje, como un módulo destinado al juego de la Pelota Valenciana. Una especialidad que entre las nuevas exigencias la LOGSE pretende recuperar como juego tradicional y con la destinación de este módulo en cada nuevo centro se inicia toda una promoción de estos juegos que comenzaban a estar olvidados, y que incluso eran desconocidos por las nuevas generaciones de niños y niñas que crecen imbuidos en las novedades llegadas desde la otra parte del Atlántico.

Instalaciones deportivas

Además dentro de esta primera fase se procederá a una importante ampliación de zonas deportivas, docentes y de juegos del centro, para ajustarse completamente al programa establecido por la LOGSE, realizándose por ejemplo dos pistas polideportivas perfectamente equipadas.

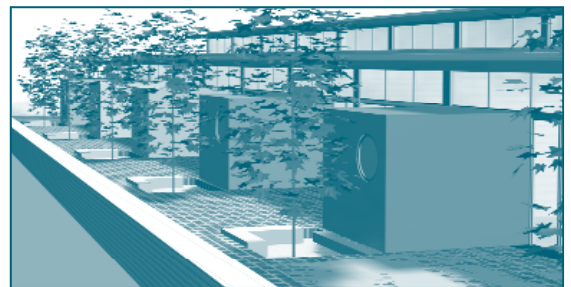
En cuanto a la segunda fase, con la que se llegará al final del proyecto trazado se realizará la adecuación del actual centro. Una adecuación que consistirá principalmente en dotar de equilibrio formal a los dos edificios que coexistirán a partir de entonces, para lograr la uniformidad del conjunto.

Nueva concepción

El proyecto en general ofrece la novedad de alejarse de todo convencionalismo al que estamos acostumbrados en la cons-

trucción de este tipo de edificios destinados a la enseñanza. Partiendo de la modernidad para la creación de este nuevo centro y la posterior adaptación de las instalaciones ya existentes, su apariencia nada tendrá que ver con la de los colegios que hasta la actualidad han proliferado en el paisaje escolar. Toda una garantía que el arquitecto encargado del proyecto, Manuel San Juan Rodríguez, se encarga de establecer con los planos en la mano y cierto orgullo de marcar la diferencia. Y es que se está consolidando la sana tendencia de adaptar los edificios al ambiente en el que se crean,

miendo de las ventajas que el entorno pueda ofrecer al mismo. La estética, la forma, serán características que van a estar muy presentes en el actual proyecto, otorgándole una especial importancia para construir no únicamente un espacio nuevo sino un espacio cuya utilidad tenga una prolongación infinita en el tiempo. Por ejemplo el uso de la luz va a brillar sin duda con un protagonismo absoluto estableciendo un juego con los colores y demás detalles que poco a poco se vayan insertando en la construcción del edificio. Atrás quedaron los colegios con esa imagen aladrillada y techos en



Nuevo aula de educación infantil

superando así la anterior tendencia de realizar una y otra vez el mismo tipo de edificios cualquiera que fuese su ubicación; ya fuera en el centro de una ciudad o a las afueras de una provincia. De esta manera se produce además una mayor y por consiguiente mejor "explotación" del lugar y un mejor aprovecha-

color gris que no se diferenciaban unos de otros. A partir de ahora los edificios van camino de poseer su propia personalidad de acuerdo con la zona en la que se construyan y de acuerdo también con las necesidades que el edificio en cuestión requiera.

Josefina Aranda

El receptari de la Colla • núm. 3



Sopa Manxega

Ingredients per a 4 persones:

- 1 ceba
- 1 dent d'all
- 1 manoll d'espàrrecs fins
- 1 litre i mig de brou de putxero
- oli
- safrà
- unes tallades de pa dur
- julivert
- pebre mòlt

Preparació:

Pelem i triturem la ceba, l'all i el julivert. Tallem els espàrrecs a trossets. En un morter, piquem l'all, el julivert, el safrà i hi afegim sal i pebre al gust. En una paella fregim la ceba i els espàrrecs. Una vegada ho tinguem tot preparat, posem en una cassola de fang, les tallades de pa i tirem per damunt el brou calent, el sofregit de ceba i espàrrecs i el picat del morter. Posem la cassola al foc molt lent i ho tenim uns 20 minuts. Ho servim en la mateixa cassola.

DE CASA EN CASA - núm. 53 - des. 2000 / gen. 2001

La educación de personas adultas, un elemento de cohesión social

EDITORIAL

La falta de centros públicos en la Comunidad Valenciana ha obligado a la Generalitat Valenciana a aumentar la partida en instalaciones y alquileres de aulas prefabricadas. En el año 2000 se destinaron 383 millones para este fin. Los barracones se están convirtiendo en un elemento más del paisaje escolar valenciano que ya afecta a 75 centros. Esta situación tal vez sea el ejemplo más crudo del recorte presupuestario y de calidad que está sufriendo la enseñanza pública en la actualidad, circunstancia que no esconde un concepto elitista de la educación que perjudica a los menos pudientes y que a la larga, nos puede convertir en un pueblo más inculto. Una escuela pública subsidiaria no garantiza la igualdad de oportunidades. Sin embargo, el desarrollo de la sociedad humana reside en la educación. En la fachada principal de la Biblioteca Central de Boston hay inscrita una frase con el siguiente texto: "Un pueblo instruido jamás será sometido". Esta máxima destaca con claridad el papel de la cultura en el progreso de la Humanidad. Existe una relación directa entre la educación y la eliminación de las desigualdades sociales. En los pueblos donde se ha conseguido extender la enseñanza pública a todos los sectores de la población existen menos desequilibrios socioeconómicos. Educar es formar, y la formación nos hace personas más preparadas, con más autonomía y mayor capacidad para afrontar los retos de la vida, tanto a nivel familiar como laboral. La sociedad actual se caracteriza por cambios económicos acelerados que exigen una formación más versátil, capaz de adaptarse a las nuevas situaciones. En este contexto, la formación permanente de adultos es un elemento decisivo del sistema educativo porque favorece la integración y cohesión social. Es también un pilar básico de las políticas laborales. En Picanya, el Ayuntamiento ha comprendido esta función desde el inicio de la democracia. Desde hace años, desarrolla una política de apoyo, financiación y promoción de la Escuela Permanente de Adultos (EPA), logrando consolidar un programa de actividades que ha beneficiado y sigue beneficiando a numerosos vecinos y vecinas. Actualmente del Centro de EPA imparte cursos de alfabetización, educación base y graduado escolar, además de valenciano, inglés y francés, ciclos formativos de grado medio y superior y prueba de madurez. También ofrece el curso de acceso a la Universidad para mayores de 25 años, castellano para extranjeros, postgraduado y un buen número de talleres que aglutinan a colectivos heterogéneos de Picanya. La novedad de este año es que se imparte por primera vez graduado en Secundaria, siendo Picanya uno de los cuatro centros municipales de la Comunidad Valenciana a los que la Generalitat Valenciana ha concedido la facultad de impartir estos cursos. Todas estas actividades formativas, sin duda, desarrollan en las personas adultas la capacidad de participación en la vida social, cultural, política y profesional, y se deben entender como un servicio básico e irrenunciable, como un bien social irrenunciable.

Els Reis del nou mil·lenni

El passat 5 de gener, els xiquets i les xiquetes de Picanya van gaudir de la tradicional festa dels reis d'una manera molt especial. Aprofitant el canvi de mil·lenni, la tradicional cavalcada dels reis es va convertir en una festa màgica. Així, combinant els elements més tradicionals de la festa amb els més innovadors es va organitzar un espectacle teatral al carrer amb representacions mitològiques que van deixar bocabadats a tots els xiquets que van assistir a la festa.



Enguany l'estel que guia els Reis va arribar en mans de mítics minotaures i altres figures fantàstiques

Francés per als escolars que viatjaran a Panazol

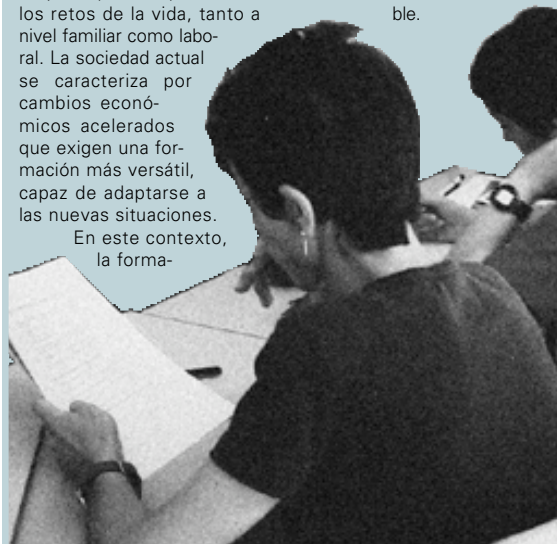
Els i les escolars que viatjaran a Panazol el proper mes de maig (dies 13 a 19) rebran classes de francès durant els mesos de febrer a maig com a forma de facilitar la seua integració i comunicació durant la seua estada en el nostre poble germà i garantir així un millor aprofitament del viatge.

Com a novetat us comentem que el viatge inclourà visites a les ciutats de Perpignan i Carcassonne cosa que permetrà dividir els viatges d'anada i tornada en dues etapes.

Viatge a Panazol

Aprofitem per recordar-vos de nou que per al darrer cap de setmana de juny

(del 21 al 25) està previst un viatge de l'Associació d'Agermanament tot coincidint amb la tradicional i colorista festa de la "Fraire des Massottes". La inscripció ja està oberta al CIG de l'Ajuntament on podeu ampliar aquesta informació. Per tant ja podeu anar preparant la maleta!



DE CASA EN CASA
PERIÒDIC LOCAL DE PICANYA
II ÈPOCA - ANY X - NÚM. 53
DESEMBRE 2000 - GENER 2001



Edita: Ajuntament de Picanya
Alcalde-President:
Josep Almenar Navarro

Direcció: Ajuntament de Picanya

Redactor en cap: Gerard Serrano

Redactors: Josefina Aranda, Miriam Cordero

Col·laboracions: Francesc Martínez, Carmen Amoraga

**Fotografia, il·lustracions,
disseny i maquetació:**

Departament de Comunicació Ajuntament de Picanya

Edició electrònica: Andrés López Peñaranda

www.ajuntament.picanya.org/decasaencasa

Amb el suport per a l'ús del valencià de



Impressió: Gràfiques Vimar, S L
Dipòsit legal: V-257-1992

També disponible en edició
CD-Rom recopilatori



«El funcionamiento de las industrias debe modificarse para crear una sociedad sostenible»

Fernando Sapiña resultó finalista de la última edición del Premio Europeo de Divulgación Científica



Fernando en uno de los laboratorios de investigación del Institut de Ciència dels Materials

Fernando Sapiña se confiesa como un químico preocupado por el futuro del medio ambiente, por ese motivo, hace unos meses decidió presentarse al **Premio Europeo de Divulgación Científica**, convocado por la Editorial Bromera coincidiendo con los premios *Ciutat d'Alzira* y en el que este profesor residente en Picanya resultó finalista. El trabajo de Fernando Sapiña, titulado **“¿Un futuro sostenible? El cambio global visto por un químico preocupado”** será publicado el próximo mes de octubre dentro de la colección *“Sense Fronteres”*, de la editorial Bromera, algo que para el autor *“supone una gran satisfacción, ya que al premio se presenté gente de gran nivel procedente de toda Europa”*. De hecho, entre los principales objetivos de este profesor del *Departament de Química Inorgànica* y miembro de *l'Institut de Ciència dels Materials de la Universitat de València* es *“hacer compatible la docencia, la investigación y la divulgación”*. Y con su primer trabajo, Fernando Sapiña ha dado en el blanco. *“Uno de los requisitos para participar en este concurso era que el trabajo fuera comprensible para estudiantes con un nivel de COU —explica—. El libro se dirige por tanto a un público amplio, preocupado por las conse-*

cuencias de la acción del hombre sobre el medio ambiente”. Sin embargo en este libro no sólo se hace referencia a los problemas medioambientales; al contrario segú el profesor *“el trabajo tiene que ver con el cambio global, es decir, con todo el conjunto de transformaciones que se producen en nuestro entorno como consecuencia directa de nuestros actos. Pero también se plantean las posibles soluciones que conseguirían que la situación mejorase”,* explica el autor. En efecto, *“¿Un futuro sostenible? El cambio global visto por un químico preocupado”* está dividido en dos partes diferenciadas; la primera de ellas se centra *“en la modificación de la química del medio ambiente —indica—, mientras que en la segunda parte se explica qué es el desarrollo sostenible y cuáles son las soluciones planteadas desde esta óptica”*. *“El libro se centra en tres aspectos: el consumo de energía y la producción de alimentos y de materiales —continúa—. En los tres casos es evidente que hemos alcanzado o tal vez hayamos sobrepasado ya, los límites naturales de la Tierra, como muestra, por ejemplo, el aumento de con-*

centración de dióxido de carbono en la atmósfera”. Como ejemplo, Fernando Sapiña recuerda que *“si utilizamos más la energía solar, empleamos más racionalmente los fertilizantes o consumimos gasolina sin plomo, evitaremos muchos problemas medioambientales”*. Así las cosas, la solución a los conflictos del medio ambiente se encuentra en *“modificar el funcionamiento de los sistemas industriales para que imiten a los ecosistemas naturales. Esta aproximación se denomina ecología industrial y es una de las muchas contribuciones que deben integrarse en un marco más amplio para configurar una sociedad sostenible”*. En este sentido, Fernando Sapiña reconoce que *“entre todos debemos contribuir a que la sociedad se sensibilice sobre este tema”*. El mismo trata de hacerlo a través de sus colaboraciones en publicaciones como *“Celobert”* o *“Mètode”*, revista de difusión de la investigación de la *Universitat* y con trabajos como el que será publicado en otoño. *“Este será mi primer libro, pero espero que no sea el último, porque la divulgación es una parte esencial de la investigación”*.

Carmen Amorga

Paco Planells, bibliotecari

Recorde haver llegit en certa ocasió, no sabria indicar en quin text, contar a Jorge Luis Borges la història de com els bibliotecaris d'Alexandria inventaren els signes de puntuació. L'insòlit autor de *L'Aleph* diu que la fixació d'aquests signes tan importants com el punt i la coma que han arribat fins els nostres dies, naixia per la necessitat de poder llegir *la Odissea*, el llibre atribuït a aquell altre cec il·lustre que s'anomenava Homer. Coneixent el gust de Borges pels relats fantàstics, els llibres estranys, els espills, els laberints i la matèria de què estan fets els somnis s'ha d'estar previngut per a acceptar aquesta història nascuda per l'admiració que sentia per la gran biblioteca d'Alexandria. En qualsevol cas no importa massa demanar-li fonts i suport documental a un autor que abominava de la bibliografia i de les dates, i que deixà escrit *“Yo, que me figuraba el paraíso / bajo la especie de una biblioteca”*, precisament ell, que arribà a dirigir la Biblioteca Nacional d'Argentina.

Un altre home que com Borges passà mitja vida entre llibres i fou l'amatent guardià d'una biblioteca, ens ha deixat una vesprada gris d'aquest estrany hivern. El passat 10 de gener moria, d'un imprevist atac al cor, Paco Planells, responsable de la Biblioteca Municipal de Picanya. Si totes les morts fan dany, si totes les pèrdues humanes ens obrin noves ferides que cada vegada costen més de tancar, la desaparició de Paco Planells ha estat un colp ben fort, difícil d'acceptar. Per a aquells que ens consideràvem amics seus —i a fe que en tenia molts— i que havíem compartit llargues vetlades en la Tertúlia *La Lluna* ens constarà oblidar-lo. I per a tots aquells que estimem el món que gira al voltant del llibre, ens serà molt difícil tornar a travessar el llindar de la porta de la Casa de la Cultura, que donava accés a la biblioteca de Picanya, sense rememorar la seua figura prima inclinada damunt d'una pila enorme de llibres. Una persona humil que vessava rius de paciència amb els usuaris, tolerant i comprensiu amb aquells que s'acostaven a qualsevol demanda que tinguera a veure amb el llibre i, sobretot, humil i col·laborador de qualsevol acció o activitat cultural que s'emprenguera en aquest poble. Donà ajut i suport a totes aquelles accions, iniciatives i activitats en què se li demanà col·laboració: tallers, articles, tertúlies, exposicions, premi d'Estudis Locals, premi Enric Valor, festes municipals i un llarg etcètera.

Però, evidentment, la seua tasca com a bibliotecari i dinamitzador literari és la més coneguda i valorada. Paco Planells fou el tercer bibliotecari de la curta història de la Biblioteca Municipal de Picanya, ubicada sempre en la Casa de la Cultura del carrer Bonavista. En realitat, la primera persona amb dedicació completa i professional. La Biblioteca creada en 1979 tingué abans dues persones que, d'una manera voluntària i altruista, assumiren tasques organitzatives i gestores de la Biblioteca: Julián Nemesio, en 1979; i Florentino Muñoz, de 1980 a 1983. Paco Planells s'incorporà en novembre de 1983 i fou, com hem dit abans, el primer bibliotecari contractat.

D'aquella vella Biblioteca que devia tenir entre 2.000 i 3.000 llibres, i molts pocs usuaris, s'ha arribat en l'actualitat a un estimable fons de vora 16.000 volums i 3.015 socis. Seccions de nova creació com la Fonoteca i la Videoteca s'han incorporat al funcionament de la Biblioteca. I, els darrers anys, Paco Planells, ha dedicat molt de temps a la informatització de la Biblioteca. A hores d'ara estava registrat pràcticament tot el fons. Aquestes tasques, Paco Planells, les completava amb un ampli ventall d'activitats: Animació a la lectura per a xiquets de primària i secundària, xerrades i tertúlies, celebracions del Dia del Llibre, amb marató de lectura al Pati de la Casa de la Cultura, l'hora del conte per als més menuts, etc. Amb Paco col·laboraren també, en aquestes campanyes d'animació lectora, persones dinàmiques i engrescadores com Lolín Olva —en les campanyes d'animació lectora *La Mediterrània un mar de contes* o *Embosca't en els contes* (1993-1996)— o Empar Martínez, responsable de l'animació en aquests darrers cursos. Cal fer esment, entre altres de les activitats de Paco desplegadas, de les dues revistes que creà i dirigí, en companyia de Maria Antònia Aguilar, la directora de l'EPA de Picanya, *Llibre Obert* en 1993 i *Va de lletres* en 1994 que tractaven de les activitats de l'escola d'Adults, notícies d'animació lectora, premi literari Enric Valor, activitats de la biblioteca, novetats literàries..., així com dels seus articles apareguts a la secció *“Llibres vius a la biblioteca de Picanya”* de la revista *Celobert* entre els anys 1994 i 1998. Paco col·laborà també estretament, a més de les revistes, en les activitats de l'Epa de Picanya que es programaven. Loles, Josep, Empar i Maria Antònia són testimonis del suport i de l'alé que Paco els oferí en cada moment.

Dissortadament, la mort de Paco, —punalades de la vida— li impedí complir amb un vell somni: la nova Biblioteca Municipal. Tenia posades moltes il·lusions amb l'organització i el funcionament de la nova Biblioteca que es crearia en la remodelació del casalí del CP Sorolla. Una nova Biblioteca que ha de superar els vells problemes que pateix l'actual amb una gran manca d'espai, humitats i limitacions estructurals. Paco, en les seues memòries anuals i plans de gestió, sempre des de les dificultats i limitacions de la Biblioteca Municipal, treballava per la recerca de solucions que semblaven insuperables. A les situacions difícils facilitava la presa d'alternatives. Des de l'inici hagué de lluitar per transformar un lloc on sols s'anava a fer deures en un focus de cultura i d'encontre. Era un home solidari i pacient. Una anècdota que poca gent coneix i que ens ha contat aquestes dies Empar Sena, la seua estimada companya, és que Paco posà en marxa, desinteressadament, a Zarra, un poble menut de les muntanyes interiors valencianes on Paco i Empar s'arreceraren aquests últims anys, una modesta biblioteca que feia servir els dissabtes.

Ja no serà possible que Paco pugui fruit de la nova Biblioteca Municipal, però ben segur que en algun d'aquells móns paral·lels dels quals Jorge Luis Borges escriu, Paco trobe amigues i amics que encantaran, a la nit, interminables i generoses tertúlies a la llum de la lluna i dels fanals del far d'Alexandria, il·luminant els espills de les laberíntiques estances atapeïdes de llibres de la gran Biblioteca.

Alfred Ramos



Paco, com sempre, envoltat de llibres



Xulio Ricardo en el moment de rebre el gravat de companya al premi Enric Valor

Lliurat el 20è premi Enric Valor de Narrativa Juvenil

"Un crim al balneari" de Xulio Ricardo Trigo va ser l'obra guanyadora

El passat 16 de desembre, el Centre Cultural de Picanya va acollir la 20a edició del premi de narrativa juvenil Enric Valor que copatrocinen Edicions del Bullent i l'Ajuntament de Picanya. Entre els vint originals presentats en aquesta edició, l'obra guanyadora va ser "Un crim al balneari" de Xulio Ricardo Trigo, una obra ambientada en un balneari en el que un grup de joves es veuen immersos en un misteriós crim. Amb aquest guardó, que des del seu naixement s'ha consolidat com un dels més importants dins de la narrativa valenciana, es pretén estimular la pràctica lectora entre els joves, al temps que donar a conèixer nous autors dins de la literatura en valencià.

L'acte de lliurament va ser un dels més emotius dels que s'havien celebrat fins al moment, ja que va ser el primer des de la mort d'Enric Valor el passat any. Per això, l'Ajuntament de Picanya va organitzar una sèrie d'actes especials amb l'objectiu de rendir homenatge a un dels escriptors valencians més importants i que més va treballar per la recuperació de la tradició oral i el valencià. A l'acte d'entrega es va realitzar la lectura dels treballs seleccionats dins de la tasca de recuperació de la tradició oral a Picanya. Un treball amb què es vol editar un llibre on queden recollits els contes i refranys que s'han mantingut en la tradició oral del poble.

Miriam Cordero

Dues de les millors obres del teatre valencià del moment

Parelles de fet, de fet parelles va ser l'obra encarregada d'inaugurar l'any teatral al Centre Cultural de Picanya el 26 de gener. L'obra, del grup GTUV, basada en un text de Carles Pons, tracta amb to d'humor les relacions de parella amb textos breus a partir de circumstàncies enginyoses i amb un ritme frenètic. La següent obra, el 23 de febrer tindrà un to totalment diferent. **Nascuts culpables** de Moma Teatre, arplega els testimonis reals dels fills i néts d'antics nazis que parti-



ciparen en el genocidi. Una representació on els protagonistes mostren la difícil situació que viuen totes les persones que, sense tenir res a veure, han heretat una culpa que els perseguirà durant tota la seua vida.

Miriam Cordero

<http://www.cult.gva.es/igv/temps/moma/html/cast/cias.htm>



In directum 1, 2 i 3 d'Empar Bessó

TotArt a la sala d'exposicions

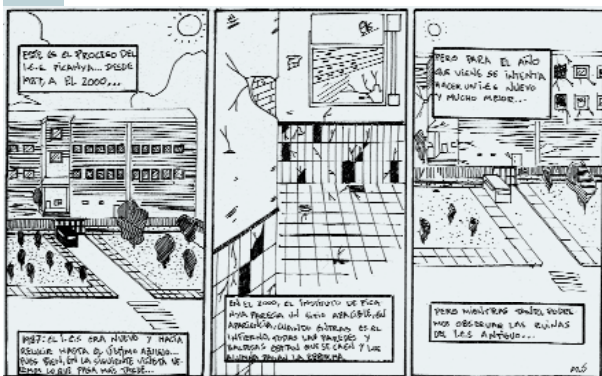
Del 25 al 4 de febrer s'ha pogut visitar a la Sala d'Exposicions de Picanya l'obra col·lectiva seleccionada de la 1a edició del certamen TotArt organitzat per l'Ajuntament de Picanya. L'exposició estava formada per les obres de Begoña Robles, Celia De La Fuente, Fernando García, Leandro Monzón i Pasqual Gómez. Una mostra en què es presentaren propostes plàstiques molt diverses que incloïen pintures, gravats i instal·lació.

Després d'aquesta exposició col·lectiva s'inaugurarà l'exposició fotogràfica d'Empar Bessó que va quedar seleccionada en la modalitat individual, i que es podrà visitar del 15 al 25 de febrer. Amb aquesta iniciativa, que va començar el passat any, l'Ajuntament de Picanya pretén convertir aquest certamen anual en una plataforma de difusió per a les persones que s'inicien en el món de la creació i donar suport a totes aquelles persones que cerquen espais per a exposar les seues creacions.

També per internet

L'espai web de Picanya, a la seua sala d'exposicions virtual, també oferta la possibilitat de contemplar les obres seleccionades a aquesta primera edició del TotArt.

Miriam Cordero



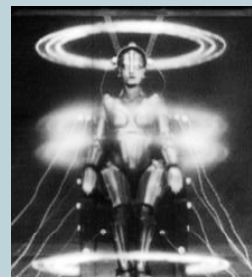
Del passat cursset de còmic us fem arribar aquestes rehiduatives vinyetes d'Alejandro González López

La Rondalla Faitanar ofereix classes de música per a recuperar el folklore valencià

Aquesta agrupació s'ha oferit a donar classes a totes aquelles persones que estiguen interessades a aprendre a tocar el laüt, la bandúrria o la guitarra. Per a accedir a aquestes classes, en el cas de la guitarra cal tenir coneixements bàsics per a dominar l'instrument. Totes aquelles persones que estiguen interessades en aquesta activitat poden obtenir més informació contactant amb els membres de la rondalla els dimarts, a partir de les 22 hores en la Casa de la Cultura.

Meliès Cinema inaugura l'any amb un cicle de cinema fantàstic

El grup Meliès Cinema i l'Ajuntament de Picanya han organitzat per als primers mesos de l'any un cicle de cinema fantàstic amb la projecció de tres de les pel·lícules més emblemàtiques i representatives d'aquest gènere. La primera projecció, fou la de "Metropolis" de Fritz Lang, el 28 de gener, un film en el que es mostra la revolta dels obrers esclavitzats en una ciutat futurista.



Els altres títols que componen el cicle de cinema fantàstic són "Fahrenheit 451" de François Truffaut i "2001: Una odisea en l'espai" dirigida per Stanley Kubrick.

Es presenten les bases per a la Mostra de Joves Creadors 2001

L'Ajuntament de Picanya, en col·laboració amb els consistoris d'Aldaia, Burjassot, Mislata i Quart de Poblet, ha organitzat la Mostra de Joves Creadors de L'Horta 2001. Una proposta amb la qual es pretén promoure i ajudar els joves artistes de la Comunitat Valenciana i donar a conèixer la seua obra a través d'exposicions. A la mostra poden participar tots els joves de la Comunitat entre 18 i 35 anys de forma individual o col·lectiva. Totes les persones interessades poden obtenir més informació i fer les inscripcions a l'Ajuntament de Picanya fins al pròxim 26 de febrer.

EL GAT DEL CARRERÓ





Foto del grup d'ensenyament en secundària

Comencen les classes d'Ensenyament Secundari a l'Escola d'Adults

Sols set centres municipals en tota la Comunitat Valenciana ofereixen aquest tipus de formació

L'Escola Permanent d'Adults (EPA) de Picanya està impartint classes d'ensenyament secundari des del començament d'aquest curs. En els primers dies del mes de setembre passat l'Ajuntament de Picanya va sol·licitar a la conselleria d'Educació l'autorització per a començar a impartir les classes de secundària. L'informe preliminar de l'inspector de zona va ser favorable i ara s'ha donat llum verda al projecte.

A la comarca de l'Horta Sud només l'EPA de Picanya està impartint classes per a l'obtenció del Graduat d'Ensenyament Se-

cundari (GES). Aquest graduat equival al segon cicle d'ESO i les persones que l'obtinguen podran optar després a cursar el Batxillerat o els cicles de Formació Professional.

Actualment hi ha quinze dones, d'entre 30 i 40 anys totes elles, que estan realitzant el curs per a l'obtenció del GES en horari de vesprada. Aquest curs consta de dos nivells, però al començament es fa una avaluació prèvia que permet a totes aquelles persones que la superen, accedir al segon nivell i poder obtenir així el GES en un sol any.

Les matèries que s'imparteixen a aquest curs són les pròpies del segon cicle d'ESO (inclòs l'ensenyament d'un idioma estranger i del valencià). A més, les classes segueixen el Programa d'Incorporació Progressiva del Valencià, de tal manera que l'assignatura de Matemàtiques s'imparteix íntegrament en valencià.

Per a posar en marxa l'ensenyament secundari a l'EPA de Picanya ha segut necessària la contractació d'una llicenciada en matemàtiques per completar el professorat ja existent.

G. Serrano

El Consell per la Solidaritat aprova el nou programa d'ajudes

Enguany es destinen vora 6 milions de pessetes a projectes per al desenvolupament

El passat 22 de gener, al saló de sessions de l'Ajuntament, va reunir-se el Consell per la Solidaritat. La sessió va iniciar-se amb la presentació del projecte de l'Associació Fem Futur per a l'acollida de xiquets i xiquetes d'Ucraïna, afectats per la catàstrofe de Txernòbil, durant els mesos d'estiu. Les famílies interessades poden ampliar aquesta informació a través del telèfon de l'associació Fem Futur -961 566 360-.

A continuació, i davant la situació a El Salvador, el Consell va decidir destinar 500.000 ptes. com a ajut d'emergència per a aquest país, així com animar a tota la població a col·laborar a través del comptes bancaris oberts amb l'objectiu d'intenar pal·liar els efectes del terratrèmol*).

Finalment el Consell va decidir, després d'un intens estudi, l'assignació dels recursos corresponents l'any 2000.

Així durant aquest any, la població de Picanya dona el seu suport, a través de les corresponents ONGs, a projectes, bé internacionals, bé nacionals o locals, com ara:

- Millora de les condicions educatives a la regió de Nzega (Tanzània).
- Atenció materno-infantil a Santiago de Cuba.
- Creació d'un banc de suport al desenvolupament de les dones a l'Índia.
- Compra de material escolar i de construcció a la regió de Tulpetlac (Mèxic).
- Equipament per a dispensari mèdic a Newkstown (Liberia).

- Projecte comunal productiu a La Huaca (Mèxic).
- Suport a les dones saharauis refugiades als campaments de Tinduf.
- Promoció sanitària a l'àrea de salut en Awasa (Etiòpia).
- Projecte local de suport a persones en situacions de dificultat.
- Acolliment temporal de xiquets i xiquetes d'Ucraïna.
- Associació d'esclerosi múltiple de la CV.
- Programa de voluntariat social a Picanya.

D'ací pocs mesos, quan arriben les justificacions de les ONGs podrem comprovar com l'esforç solidari del poble de Picanya dona els seus fruits per tal d'aconseguir fer, entre totes i tots, un món més just i equilibrat.

(* Suport a El Salvador: CAM (Oficina principal), compte: 2090 /0001/71/0042317080 Bancaixa (Oficina principal), compte: 2077/0063/51/3102929938

Ajudes per al canvi varietal en cítrics

Clemenvilla o Nova, Fortune, Ortanique, Ellendale, etc. o la varietat clementina Marisol poden rebre ajuts

La Conselleria d'Agricultura ha obert una línia d'ajudes destinades a realitzar el canvi de varietats híbrides de cítrics (aquelles que per pol·linització entre elles donen lloc a la formació de llavors en el fruit) per altres varietats no híbrides, llevat de la Marisol, per mitjà de reemplaçaments de la plantació existent. Les ajudes s'estenen també al canvi de la varietat Marisol per una altra no híbrida. L'import màxim de l'ajuda serà de 12.465 ptes. per fanecada. La tramitació s'efectua a través de l'oficina comarcal de la Conselleria d'Agricultura i el termini per a la presentació de sol·licituds finalitza el 28 de febrer.

L'Agricultura del Futur

L'Agència de l'Agricultor continua la seua programació de cursos per a la formació i modernització dels nostres agricultors.

En aquesta línia ha organitzat un nou curs sobre producció integrada en cítrics. Aquest curs està adreçat als responsables tècnics de les explotacions agràries o titulars d'elles que volen obtenir l'autorització administrativa per a la utilització del logotip de producció integrada i donar així als seus productes aquest valor afegit. El curs abraça globalment la producció cítrica des de premisses de sostenibilitat i inclou també temes de residus, postrecol·lecció i legislació.

Serà impartit per professionals de diferents departaments de la Conselleria d'Agricultura: Servei de Desenvolupament Tecnològic Agrari, OCAPA L'Horta Sud, Àrea de Protecció dels Cultius de Silla, IVIA, etc.

El curs es desenvolupa del 5 al 23 de febrer de 2001, de dilluns a dijous al Col·legi Públic El Baladre de Picanya.

Aquest curs és gratuït i està organitzat per l'Ajuntament de Picanya i la Conselleria d'Agricultura Pesca i Alimentació.



El voluntariado de principios de siglo

Tras cuatro años la experiencia con objetores, como encargados de llevar adelante la labor de acompañamiento, como servicio a la comunidad en sustitución del servicio militar, se termina, llega a su fin.

Y así sería si no fuera por el nuevo proyecto que en breve tiempo se pondrá en marcha. Un servicio de voluntariado que permitirá a aquellos enfermos y personas mayores que ya disfrutaban de él, poder seguir teniéndolo, así como la incorporación de nuevas personas que lo necesitan. Este nuevo servicio iniciado desde el *Centro de Salud* de Picanya que cuenta con el apoyo indispensable del *Consell de Solidaritat* que ha destinado una parte de los fondos correspondientes al año 2000 a este proyecto.

Desde el *Centro de Salud*, la expectación es máxima como nos contaba una de las responsables de dicho proyecto, Reme Francisco, encargada de la coordinación de este servicio desde el principio, cuando eran los objetores de conciencia "voluntarios" obligados por las circunstancias, los que desarrollaban este trabajo que resultó de inmensa satisfacción para ellos como prestadores del servicio, como por supuesto a las personas que lo recibían. "Porque al principio incluso hay personas un poco reacias a recibir este tipo de servicios. En cierto sentido es comprensible... Pero después son ellos mismos los que lo reclaman," afirma Reme Francisco, cuando se le pregunta acerca de la aceptación por parte de los enfermos de este novedoso "medicamento".

Josefina Aranda

<http://www.seg-social.es/imerso>

Otro año de balnearios

Este año como todos los años anteriores se vuelven a convocar los plazos acostumbrados para poder acceder a la convocatoria destinada a todos los pensionistas que deseen participar en el Programa de Termalismo social. Unas plazas que en la Comunidad Valenciana se convocan a través de dos vías. Por una parte a nivel nacional, desde el *Imerso* y convocado desde el Ministerio de Asuntos Sociales. Y por otra parte desde el *Termalismo Valenciano*, convocatoria a la que sólo pueden acceder las personas pensionistas de una de las tres provincias de la Comunidad Valenciana.

Para disfrutar de los turnos netre los meses de julio y diciembre, la presentación de solicitudes se pueden presentar a partir del próximo 16 de Febrero, con un margen de tiempo hasta el 30 de mayo de 2001. Más información en el Centro de Información y Gestión.

La manca de transport públic i els residus són les principals preocupacions de l'empresariat

Un estudi realitzat per l'ADL revela el desconeixement sobre la legislació ambiental de les empreses del poble



El teixit empresarial de Picanya continua creixent sobretot en base a la bona acceptació i nivell d'ocupació dels polígons industrials

L'Agència de Desenvolupament Local (ADL) de Picanya ha encarregat un estudi qualitatiu sobre les zones industrials de Picanya, per tal d'obtenir dades sobre l'estat actual dels polígons i plantejar perspectives de futur per a la millora del teixit productiu del nostre poble. Aquest estudi s'ha centrat a obtenir informació dels propis empresaris sobre la seua percepció dels equipaments de les zones industrials, les seues mancances i les millores necessàries. Aquest estudi ha revelat quines són, segons els empresaris, les mancances en infraestructures dels nostres polígons industrials. En primer lloc, per als empresaris de Picanya hi ha una manca de serveis públics de transport que arriben a les zones industrials. Açò fa que als polígons s'acumulen els vehicles pri-

vats dels treballadors, que dificulten les operacions de càrrega i el trànsit dels vehicles pesats. També és necessària una major presència de senyals orientatives per tal de poder trobar més fàcilment els polígons i els carrers dins de les zones industrials. Finalment, un altre dels problemes que troben els empresaris és el de l'emmagatzemament i recollida dels residus industrials. En aquest apartat, l'estudi ha detectat un desconeixement quasi generalitzat sobre la legislació ambiental entre els empresaris.

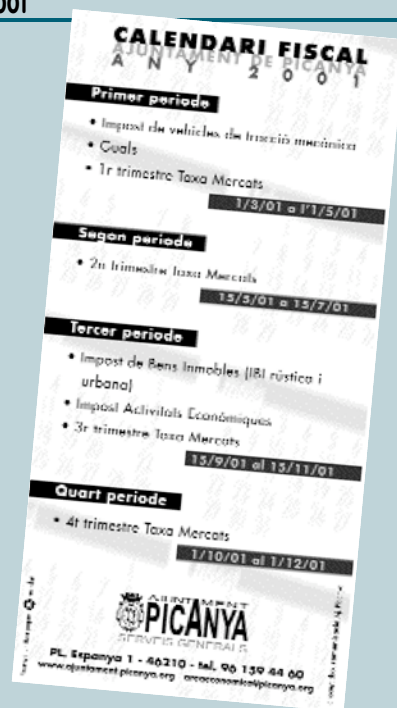
A més a més, aquest estudi ha revelat que les empreses de Picanya no utilitzen les noves tecnologies de la informació, com per exemple Internet, el correu electrònic o el comerç electrònic.

Amb les dades i els resultats obtinguts, l'estudi planteja

solucions de futur per a les empreses de Picanya. En primer lloc, estudiar junt amb les poblacions limítrofes les possibilitats més viables per a solucionar la manca de transport públic, a més de fomentar-ne l'ús entre els treballadors de les zones industrials de Picanya. També s'han realitzat propostes per a millorar la senyalització dels polígons industrials per tal de facilitar l'accés a les diferents empreses.

Pel que fa als residus industrials, són les mateixes empreses les que estan obligades a la gestió dels seus residus, malgrat que l'ADL està disposada a buscar solucions conjuntes amb els empresaris per tal que les zones industrials de Picanya s'ajusten a la legislació vigent sobre residus i minimitzen així el seu impacte sobre l'entorn natural.

G. Serrano



Calendari fiscal per a l'any 2001 editat per l'Àrea Econòmica de l'Ajuntament

La millora del padró fa augmentar l'eficàcia recaptatòria

Al llarg de l'any 2000 l'Ajuntament de Picanya ha realitzat un esforç per tal d'augmentar l'eficàcia recaptatòria. És a dir, que s'ha treballat en la millora del padró per tal d'aconseguir que tot el món pague aquells impostos que són més difícils de cobrar, com ara l'impost de vehicles o l'impost sobre la propietat rústica.

En concret, pel que fa a l'impost de vehicles, que és un dels més difícils de cobrar ja que les altes, baixes i canvi de propietari dels vehicles són molt ràpides, s'ha arribat a cobrar més del 91% dels rebuts. Açò s'ha aconseguit mitjançant un creuament de dades dels vehicles entre l'Ajuntament i les autoritats de Trànsit. A més, el repartiment dels rebuts s'ha fet mitjançant el servei de Correus, cosa que ha assegurat l'arribada de les notificacions de pagament als domicilis dels propietaris dels vehicles.

Un altre impost que planteja problemes és el de la propietat rústica, ja que en moltes ocasions les terres encara estan a nom dels avantpassats dels propietaris actuals. En el cobrament d'aquest impost també s'ha arribat a un 91% de recaptació. En la resta d'impostos municipals també s'ha millorat la taxa recaptatòria.

Cal destacar que en tot moment s'està intentant facilitar el pagament voluntari i per això s'estan enviant els rebuts a domicili, malgrat que l'Ajuntament no està obligat a comunicar per escrit el pagament dels impostos basats en el padró.

El registre únic permet realitzar tràmits davant l'administració estatal i autonòmica des de l'Ajuntament

L'any 1997 l'Ajuntament de Picanya va subscriure el Conveni de Registre Únic entre administracions. Des d'aquell moment, qualsevol persona que vulga presentar una instància o escrit davant un ministeri o conselleria pot adreçar-se al Centre d'Informació i Gestió (CIG) de l'Ajuntament de Picanya. El CIG, que oferta un ampli horari d'atenció a la ciutadania (dilluns a dissabtes de 9:00 a 21:00 hres) donarà entrada a l'escrit i s'encarregarà de tramitar-lo cap a l'organisme o administració de destinació.

Aquest servei permet realitzar d'una manera més còmoda i sense desplaçaments les gestions davant les diferents administracions, incloses les administracions d'altres autonomies, sempre que aquestes hagen signat el conveni de registre únic.

Per ampliar aquesta informació no dubteu a adreçar-vos al Centre d'Informació i Gestió de l'Ajuntament bé personalment, bé per telèfon 961 594 460 o correu-e cig@picanya.org

G. Serrano

L'Associació Empresarial de Picanya celebra la seua primera assemblea ordinària

L'Associació d'Empresaris de Picanya (AEPI) que va ser constituïda l'any passat, celebrarà el proper mes de febrer la seua primera assemblea ordinària. En aquesta primera reunió es triarà una nova junta directiva i la junta constituent donarà compte dels treballs que s'han realitzat fins ara pel que fa a la legalització i promoció de l'associació.

AEPI va nàixer com una associació empresarial de base territorial. És a dir, és una associació d'empreses de Picanya, sense distin-

cions entre sectors econòmics ni entre empreses petites o grans.



L'objectiu d'AEPI, que fins ara ja compta amb un total de 61 empreses associades, és

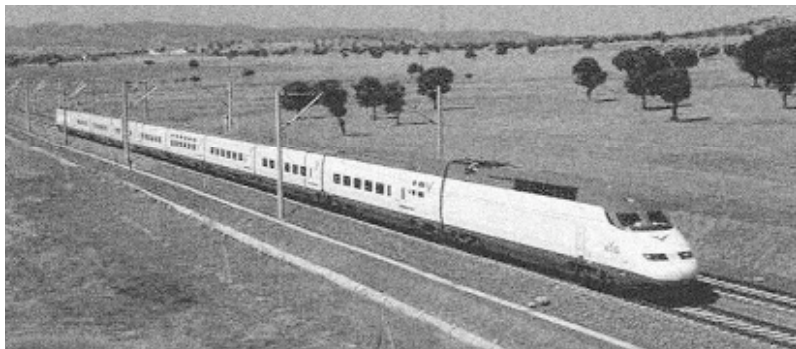
buscar solucions a problemes comuns per tal de millorar la competitivitat i la qualitat dels serveis que ofereixen.

La formació continuada del personal és un altre pilar important del treball de l'associació. Per aquest motiu i per tal d'atraure el xicotet comerç, s'ha organitzat un curs d'atenció al client i d'imatge al punt de venda per a comerciants en actiu. Aquest curs es farà en horaris que permeten l'assistència del major nombre de comerciants possible.

G. Serrano

«L'AVE destrossarà l'horta del nostre poble»

El ple municipal manifesta la seua oposició al pas de l'AVE per una zona d'especial interès paisatgístic, ecològic, econòmic i referent històric de la nostra cultura



L'efecte "barrera" un dels nombrosos danys al medi ambient que provoquen les vies de l'AVE

L'Ajuntament de Picanya, de la mateixa manera que altres municipis de les nostres rodalies, ha mostrat el seu malestar davant l'aprovació del traçat del Tren d'Alta Velocitat (AVE) que unirà Madrid, Albacete i València. El consistori ha demanat que es realitze un nou i més seriós estudi sobre l'impacte ambiental que analitze els possibles danys que pot causar la construcció del nou traçat de l'AVE a la comarca de L'Horta Sud. El plenari de l'Ajuntament va presentar davant el Ministeri de Medi Ambient una moció en què mostrava la seua preo-

cupació per la construcció del nou traçat de l'AVE que pot causar un important impacte ambiental al municipi, ja que per a decidir el nou tram només s'han aportat llistats dels espais naturals o d'interès patrimonial pròxims als traçats seleccionats. És a dir, a l'informe no s'ha avaluat l'impacte dels nous corredors sobre una comarca tan poblada com la de L'Horta Sud i els efectes que pot tenir per als veïns i veïnes del municipi i per l'efecte barrera que produiria el pas de l'AVE, ja que tallaria els camins rurals i dificultaria la comunicació entre els municipis, així

com el seu efecte sobre els terrenys de cultiu que encara es mantenen. Per això, l'alcalde de Picanya, Josep Almenar ha manifestat que "l'AVE destrossarà l'horta de Picanya a més de provocar altres problemes com són el trencament del terme, el soroll, l'impacte visual..." i ha sol·licitat que s'estudie la possibilitat de millorar i adequar els actuals accessos a València per via fèrria, unes línies que en aquest moment pateixen un greu deteriorament, potser amb la intenció de fer més "creïble" el mega-projecte de l'AVE.



Les obres estan en marxa



Obres de condicionament del Parc Europa

Picanya obri una nova zona per a l'esbargiment junt al Motor de Giner

En les pròximes setmanes finalitzaran les obres de condicionament que s'estan realitzant a la plaça del Motor de Giner junt al mercat municipal. Amb aquestes obres, que compten amb un pressupost de 20 milions de pessetes, es pretén facilitar un nou lloc de lleure per al veïnat de la zona. Així, a més del condicionament de les infraestructures bàsiques com l'enllumenat, i la col·locació de bancs i fonts en una zona verda, s'està instal·lant una zona especialment preparada per als menuts i menudes amb jocs infantils del tipus dels que fins ara s'han instal·lats a altres indrets de la població com el Parc de les Albizies o Jaume I. D'aquesta manera s'urbanitzen definitivament les rodalies del Motor de Giner, edifici d'interès històric-artístic que quedarà com a referent emblemàtic de la zona al temps que es millora un dels accessos al mercat municipal.

La nova fase de les obres de condicionament del Parc Europa finalitzaran al febrer

El pròxim mes conclourà una nova fase de les obres que s'estan realitzant al Parc Europa i la zona junt al carrer Hospitalaris, amb què s'hi està realitzant una primera dotació de totes les infraestructures necessàries a la zona. Així, en aquesta primera fase, quedarà totalment instal·lat l'enllumenat, el reg i l'enjardinament. En aquesta àrea del Parc s'està construint un passeig central de sorra que quedarà totalment rodejant d'herba. A més, també s'està condicionant una zona de jocs infantils especialment preparada per als més menuts i menudes i s'han millorat les condicions de les pistes de botxes situades al parc. Quan finalitzaran les obres d'aquesta primera fase, només quedarà per col·locar una pèrgola amb una font decorativa que anirà situada al centre del parc i que rematarà tot el conjunt.

Miriam Cordero

Per un barranc viu

El col·lectiu d'EUPV de Picanya aposta per un barranc sense canalitzar

Estem acostumats a veure que, davant les embranzides de les aigües incontrolades, ens presenten la canalització d'aquestes com a única solució que evite les catàstrofes.

Ara se'ns planteja **canalitzar el barranc** que creua el nostre poble. Es tracta d'una mesura que, en teoria, pretén previndre desbordaments, com els que s'han donat amb les últimes pluges torrencials en localitats com Catarroja.

Volem manifestar què suposa **tancar un llit amb formigó**. Un barranc al descobert, no tancat per capes de formigó, és un barranc viu. Està viu perquè permet que en ell hi haja vida vegetal i, per tant, que hi haja vida animal. La vegetació manté la humitat; humitat que refresca l'ambient en el dur estiatge que es dona en aquesta terra.

Una altra qüestió bàsica és que **en un llit natural, permeable, les aigües filtres i recarreguen uns aqüífers que es van esgotant**.

L'existència de zones humides, permet l'aparició d'aus. Cal tindre en compte que un indicador, comunament acceptat, de la qualitat ambiental d'un territori és l'existència d'aus.

En aquest cas, el barranc que ens afecta, descarrega a l'Albufera. Dada fonamental, atès que es tracta d'un espai natural protegit, que té un delicat equilibri ambiental. La retenció de l'aigua al llit del barranc i la seua filtració als aqüífers permet que l'aigua arribe en una quantitat raonable i més pausada a l'Albufera, fins i tot en els moments de màximes pluges. Els éssers vius que hi ha en un llit sens formigonar tenen un efecte depuratiu sobre les aigües. Aquest efecte es deixa sentir a l'Albufera, on arriba un **aigua de major qualitat**.

Per què diem que **un barranc tancat amb formigó és un barranc mort?**

No ens proposen posar dics en determinats punts especialment problemàtics, especialment sensibles al desbordament de les aigües. Pretenen la total impermeabilització del barranc.

Un barranc impermeabilitzat no permet la vida: ni vegetal, ni animal. No hi ha, per tant, cap ésser viu per a depurar les aigües. No hi ha recàrrega d'aqüífers perquè l'aigua no es filtra cap al subsòl. L'aigua que arribaria a l'Albufera, ho faria més abruptament, res no la retindria i a més a més seria de pitjor qualitat.

Però a més a més, hi ha altres problemes al voltant del tema del barranc.

Els hàbits urbanístics i l'especulació han impulsat unes febres constructives que van més enllà dels límits d'allò raonable: es construeix massa prop dels barrancs. Ja siguen habitatges o vies de comunicació. Això ha generat els majors problemes en les últimes pluges en localitats com Catarroja. Es pretén domar a les aigües en uns llits que són massa estrets en moments puntuals. No ens oblidem, de casos tan cridaners com el que es va donar fa algun temps a Badajoz, en què les aigües van destrossar habitatges perquè s'havia construït en un llit sec. La temptació de construir en llocs on fa molt que ho hi ha haguda aigua sol ser gran, però és una cosa que no es pot fer. Quan l'aigua adquireix tot la seua violència, és un fenomen imparable.

Pensem que les obres d'enginyeria ens permeten fer el que vulguem amb la naturalesa, que la tenim en les nostres mans. Però l'aigua acaba reclamant el seu territori, té escriptura de propietat. El fet de canalitzar fluxos d'aigua i de no deixar en les seues ribes espais de vegetació, siguen naturals o no (com a parcs o cultius), agreuja els mals en un cas d'inundació.

Tot fenomen de riuada o de crescuda està estudiat, tant en quantitat com en freqüència. Se sap que els fluxos d'aigua, les crescudes, encara que es tracte d'un llit que porte molt de temps sec, tenen el seu període de retorn. Açò és, el temps que tarda a produir-se una crescuda tal que destrossa o se n'isca del llit previ, natural o canalitzat. Aquest temps, pot ser d'anys, lustres, fins i tot més d'un segle, però cal tindre'l en compte. Mai no se sap si s'està dimensionant prou per a la pròxima riuada. Es pot calcular aproximadament el període de retorn d'una crescuda, però mai no s'hi pot estar segur de la seua intensitat.

Els efectes de les accions humanes sobre la naturalesa són tan importants que els canvis globals que es produeixen al planeta estan convertint aqueixos fenòmens catastròfics en quelcom cada vegada més freqüent i devastador. Fins i tot comencen a donar-se en latituds en què abans hauria sigut impensable (recordem els casos de França o Gran Bretanya). Recordem un cas més pròxim, Biescas: un barranc canalitzat, després d'un període insòlit de pluges, davant l'obstrucció d'un pont per part d'un arbre, un allau d'aigua, impròpia de la zona, provoca un desbordament, i les aigües, d'una intensitat brutal, tornen al seu llit natural, i destrueixen un càmping que estava situat en el con de dejecció del barranc. No oblidem, que en aquesta tragèdia van morir huitanta-dues persones.

Una d'aqueixes accions que transformen el món, que transformen la naturalesa que coneixem, és la canalització de fluxos d'aigua.

Deixem el barranc viu. És el millor que podem fer-nos a nosaltres i als nostres descendents.

No manipulem la naturalesa.

Esquerra Unida del País Valencià - Col·lectiu Picanya
Av. Santa Maria del Puig 26 (96-159.28.91)



L'equip de la nostra escola esportiva municipal de voleibol en ple joc al pati del CP Ausiàs March

Més de 300 escolars es reuneixen a l'Encontre d'Escoles Esportives

El passat 20 de gener Picanya va ser la seu de l'Encontre d'Escoles Esportives Municipals. Al llarg de tot el matí es van realitzar diferents proves esportives d'atletisme, bàsquet i minibàsquet, escacs, handbol, tennis, voleibol i judo al Poliesportiu Municipal, al col·legi Ausiàs March i al Gimnàs Bushido. En aquest encontre vingueren més de 300 xiquets d'entre 8 i 14 anys de les escoles esportives d'onze pobles de la nostra comarca.

L'encontre és la cita més important que tenen els xiquets i xiquetes que participen al llarg de l'any a les diferents activitats de les escoles esportives municipals.

La filosofia de les escoles esportives és la de no fer seleccions per a triar els millors capacitats per a les diferents modalitats esportives, sinó fomentar la pràctica de l'esport entre tots els xiquets. Per això, al final de l'encontre del passat mes de gener no va haver-hi guanyadors ni classificacions, ja que s'hi va tractar fonamentalment d'una matinal esportiva de convivència.



El grup junt a la campiona olímpica a Sidney 2000, Isabel Fernández

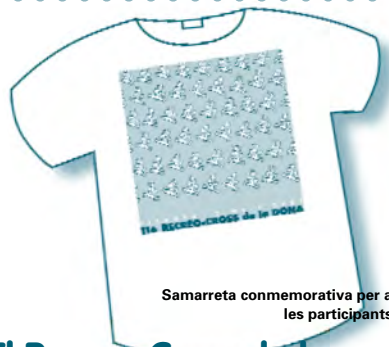
Trenta joves de Picanya participen al trofeu Federació de Judo

El darrer 11 de novembre de l'any passat es va celebrar a Gandia el Trofeu Federació de Judo, que va reunir a més de 700 participants d'entre 9 i 15 anys. Uns 30 xiquets i xiquetes de la nostra població van prendre part en aquesta competició, que va començar amb una exhibició per part dels més menuts i menudes. Després d'aquesta exhibició, els i les participants de les categories superiors, Sub 13 i Sub 15, començaren la seua competició.

La campiona olímpica de judo en Sidney 2000, Isabel Fernández, va realitzar una exhibició i va ser l'encarregada de lliurar els premis als millor classificats i classificades en cada categoria.

Tot el campionat es va desenvolupar en un ambient distès i va ser una bona oportunitat per als i les joves judoques de conèixer gent i relacionar-se amb altres de la mateixa edat i amb les mateixes aficions.

G. Serrano



Samarreta commemorativa per a les participants

El Recreo Cross de la Dona arribarà a les 2.500 participants

El proper 2 de març se celebrarà l'onzena edició del Recreo Cross de la Dona. El recorregut de la prova serà l'habitual, amb eixida a la plaça del País Valencià i arribada al Poliesportiu Municipal. En total, uns dos quilòmetres i mig que, donat que aquesta és una prova no competitiva, es poden fer corrent o caminant indistintament.

Al llarg dels anys, el Recreo Cross ha esdevingut l'acte més popular de tots els que se celebren al voltant dels Dies de la Dona i per a enguany s'hi espera una participació d'unes 2.500 dones vingudes de 19 pobles de tota la comarca.

L'organització del Recreo Cross recau en l'Associació de Mestresses de Casa Tyrius, que compten amb el total suport de l'Ajuntament de Picanya, així com d'altres entitats.

"Che que canya", la primera penya valencianista del poble

El Valencia C. F. va fer història la temporada passada en arribar a la final de la Champions League. Aprofitant l'entusiasme valencianista que es va despertar per tot arreu, un grup d'amics de Picanya va decidir crear la Penya Valencianista "Che que canya". Aquesta penya ja ha estat donada d'alta al registre del club i al d'associacions.

"Che que canya" compta ja amb 112 socis i espera arribar en breu als 125. Actualment es reuneixen tots els dies que hi ha partit de lliga a la cafeteria *Chachi Guay* per a veure'l i animar el seu equip. A més de reunir-se per a veure els partits per televisió, estan preparant un viatge a Barcelona per al partit que jugarà el Valencia contra el Barça.

Els responsables de la penya s'han posat en contacte amb la directiva del club valencianista per a portar el proper 21 d'abril la Caravana del Valencia C. F. a Picanya. Aquesta caravana instal·larà un camp de gespa artificial on els xiquets podran jugar un campionat de Futbol 3 i on podran fer exercicis d'habilitat amb el baló. Per la nit, una pantalla gegant congregarà a tots aquells que vulguen veure el partit d'eixa jornada.

Amb aquest tipus d'activitats els responsables de la penya esperen donar-se a conèixer, a més de fer participar a tot el poble de la seua afició pel futbol.

G. Serrano

Festa de Sant Antoni

El passat diumenge 14 de gener, la comissió de Sant Antoni organitzà un any més la tradicional benedicció dels animals en honor al Sant. Una festa plena de color i ben arrelada en una societat de forta tradició agrària com la nostra i on encara es conserva l'afició al món dels cavalls com a companys fidels dels homes i dones que treballen al camp. Una festa que va comptar amb un nombrós públic al carrer Colón així com una àmplia participació de veïns i veïnes que no volgueren deixar passar l'oportunitat de beneir els seus animals i ficar-los així sota l'empar de Sant Antoni. Ací teniu algunes de les imatges que ens deixà aquesta celebració.

